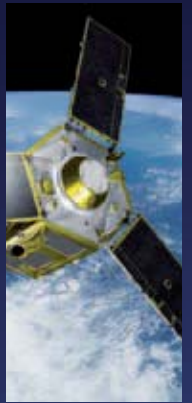
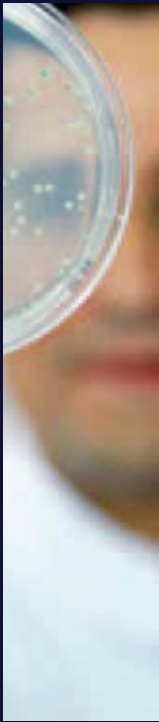


RAPPORT D'ACTIVITÉ 2010

MIDI-PYRÉNÉES EXPANSION



MPE Intégrateur de toutes les réussites économiques
www.midipyrenees-expansion.fr



☛ Sommaire

« POUR UNE NOUVELLE POLITIQUE, AU PLUS PRÈS DES BESOINS DES ENTREPRISES »	
MARTIN MALVY	P.5
« VERS UNE ORGANISATION VÉRITABLEMENT PROACTIVE »	
BERNARD PLANO	P.5
MIDI-PYRÉNÉES EXPANSION, L'AGENCE DE DÉVELOPPEMENT ÉCONOMIQUE DE LA RÉGION MIDI-PYRÉNÉES	P.6
LES PERSPECTIVES DE L'AGENCE	P.8
LES ACTIONS DE MIDI-PYRÉNÉES EXPANSION EN 2010	P.11
Prospecter et accueillir de nouvelles entreprises, promouvoir le territoire	P.12
◆ 23 implantations d'entreprises accompagnées par MPE en 2010	
◆ Les projets implantés en 2010	
◆ 21 campagnes de prospection	
◆ Actions de marketing et de communication	
◆ Communication d'Aerospace Valley	
◆ Organisation d'événements structurants sur le territoire	
Créer un cadre économique attractif sur l'ensemble du territoire régional	P.18
◆ Soutien au développement de l'offre territoriale régionale	
◆ Plan de promotion et de commercialisation des Zones d'activités d'Intérêt Régional	
◆ Animation du Réseau de Pépinières d'Entreprises de Midi-Pyrénées	
◆ Revitalisation des territoires et accompagnement d'entreprises en difficulté	
Favoriser le développement des entreprises régionales	P.24
◆ Animation du Plan Régional Création, Transmission, Reprise d'Entreprises « Entreprendre Midi-Pyrénées »	
◆ Organisation de Midinvest, rencontres du financement des entreprises	
◆ Accompagnement des entreprises à l'international	
Animer la vie économique	P.30
◆ Animation des filières	
◆ Soutien du plan d'actions de la Mecanic Vallée	
Mener des actions de veille économique et informer les acteurs de l'action de MPE	P.36
◆ Renforcer notre Dispositif Régional d'Information sur les Mutations Économiques	
◆ Informer les différents acteurs économiques de l'action de MPE	

« Pour une nouvelle politique, au plus près des besoins des entreprises »

Si 2010 a été encore assombri par la crise, cette année marque, sur le plan institutionnel, un renouveau. Celui de l'équipe régionale. Celui, également, de notre politique économique. Nous avons lancé ce grand chantier afin d'adapter notre intervention au contexte actuel.

Le précédent Schéma Régional de Développement Economique (SRDE), initié en 2006, a atteint son objectif : mettre en place un véritable partenariat avec les entreprises. Il s'est traduit par la signature de 800 « contrats d'appui », fin 2010, pour une aide de 90 M€. Mais, aussi, la redéfinition de nos outils financiers, afin de répondre aux besoins de trésorerie ou de fonds propres des TPE et PME. L'accent a été placé sur l'innovation, avec la création de l'Agence « Midi-Pyrénées Innovation », avec aussi un budget recherche qui a plus que doublé depuis 2004. Soutien à l'export à travers le comité International Midi-Pyrénées.

MPE a joué un rôle décisif dans la réalisation de ce programme d'actions.

En 2011, l'agence contribuera à mettre en place les orientations du nouveau SRDE :

- > favoriser l'émergence d'entreprises de taille intermédiaire, plus compétitives ;
- > soutenir les collaborations entre les laboratoires publics et la R&D d'entreprise ;
- > accompagner la structuration des filières industrielles ;
- > développer les territoires éloignés de Toulouse ;
- > accroître l'ouverture à l'international.

Je suis certain que Bernard Plano et l'équipe de MPE mèneront cette nouvelle mission avec succès.



Martin Malvy,
Ancien Ministre,
Président de la Région Midi-Pyrénées

« Vers une organisation véritablement proactive »

2010 a été pour MPE une année charnière avec la fin du mandat de la précédente gouvernance. Élu en juin dans un contexte économique marqué par l'incertitude, même si Midi-Pyrénées a plutôt mieux résisté que d'autres, j'ai voulu poser les bases d'un diagnostic rationnel de l'action et de la performance de MPE. Voir, écouter, comprendre, puis analyser et agir : c'est, en parallèle de la gestion du quotidien, ce qui nous a mobilisés jusqu'à l'automne avant de déterminer ce que seraient les axes structurants de l'action de l'agence pour les trois prochaines années. La fin de l'année 2010 aura donc été largement consacrée à préparer cette évolution culturelle qui verra MPE passer de la gestion d'opportunités à la gestion de projets avec une approche véritablement proactive et pleinement adaptée aux besoins de l'économie actuelle.

Plus d'humain, plus de terrain, une organisation plus centrée sur les entreprises et les territoires, une mise en valeur plus systématique des atouts de notre région et de son économie tant en France qu'à l'étranger : pour MPE, l'avenir est en marche...



Bernard Plano
Conseiller Régional
Président de Midi-Pyrénées Expansion



Midi-Pyrénées Expansion, l'Agence de Développement Économique de la Région Midi-Pyrénées

Créé et financé par la Région Midi-Pyrénées,
Midi-Pyrénées Expansion joue un rôle essentiel dans
l'accompagnement de la politique économique régionale.



SERVICES AUX ENTREPRISES

Midi-Pyrénées Expansion offre aux entreprises souhaitant s'implanter ou se développer dans la région un accompagnement personnalisé et gratuit :

- ◆ Informations sur les ressources humaines, le tissu industriel, la R&D,
- ◆ Sélection de bâtiments et de terrains disponibles,
- ◆ Montage des dossiers d'aides financières,
- ◆ Mise en relation avec des partenaires potentiels,
- ◆ Soutien au développement international.

SERVICES AUX COLLECTIVITÉS

Midi-Pyrénées Expansion conseille les collectivités, les aide à définir et à élaborer leurs projets de développement économique territoriaux : création et extension de zones d'activités, immobilier d'entreprise à travers les projets d'hôtels d'entreprises ou de pépinières...

LES COMPÉTENCES ET DOMAINES D'INTERVENTION :

- ◆ Prospection, en France et à l'étranger, d'entreprises susceptibles de s'implanter en Midi-Pyrénées et suivi de ces entreprises dans la concrétisation finale de leur projet,
- ◆ Structuration et animation des filières régionales,
- ◆ Soutien aux réseaux d'entreprises et relais opérationnel des pôles de compétitivité,
- ◆ Conseil et accompagnement des collectivités dans leurs projets de développement économique,
- ◆ Animation du Réseau de Pépinières d'Entreprises de Midi-Pyrénées (www.rezopep-midipyr.com),
- ◆ Analyse des mutations économiques,
- ◆ Animation et coordination du Plan Entreprendre Midi-Pyrénées sur la création, la transmission et la reprise d'entreprises (www.entreprendre.midipyrenees.fr),
- ◆ Structuration et promotion du réseau de Zones d'activités d'Intérêt Régional (www.zir.midipyrenees.fr),
- ◆ Animation des clusters Midi-Pyrénées Saveurs (www.saveurs-mipy.com) et Midi-Pyrénées Bien-Être (www.bien-etre-mipy.com),
- ◆ Actions de promotion, marketing, organisation d'événements : Aeromart, Midinvest, Salon du Bourget, Toulouse Space Show, missions export, etc.



Les perspectives de l'Agence

Les nouvelles orientations de l'Agence Régionale de Développement présentées par le Président de Midi-Pyrénées Expansion renforcent la place de l'initiative et la responsabilisation dans un schéma d'action plus orienté vers l'opérationnel.



Que retenir-vous de la conjoncture 2010 ?

Bernard Plano : En Midi-Pyrénées, l'activité économique s'est renforcée au cours du deuxième semestre. L'action de la Région n'est pas étrangère à cette situation appréciable. Si l'on se penche très rapidement sur les différents secteurs, on constate que les succès commerciaux d'Airbus ont tiré la production vers le haut, avec un niveau de production jamais atteint. L'aéronautique a ainsi joué pleinement son rôle de moteur de l'économie régionale. Dans le bâtiment, le redressement est resté plus modéré (mais les carnets de commandes se sont étoffés sensiblement début 2011). Au 3^e trimestre 2010, la croissance de l'emploi dans les secteurs marchands de la région est restée plus vive que pour l'ensemble de la métropole. En termes de typologie d'entreprises, il faut noter que, impactée par les conséquences de la crise économique en 2009, l'activité des PME a stagné en 2010 avec un emploi salarié qui est demeuré stable. En résumé, les signes de reprise demeurent timides. Un point positif pour terminer : mesure de l'attractivité de notre région, le bilan annuel des investissements internationaux classe encore Midi-Pyrénées 4^e région française. J'y vois la confirmation du bien-fondé de notre stratégie dans ce domaine...

Avec un an de recul, que peut-on dire de votre prise de fonction en juin 2010 ?

BP : Le chef d'entreprise et l'élu que je suis n'ignore rien du réflexe qui consiste à vouloir entrer instantanément en action. Pour moi, ce temps-là doit être précédé d'une indispensable phase de diagnostic. J'ai donc indiqué, dès mon élection et en accord avec Martin Malvy, que je me donnais un trimestre pour voir, écouter, comprendre, analyser et un autre pour décider des évolutions à apporter pour renforcer la qualité du service et de l'action de MPE. Ce timing nous a permis d'être opérationnels début 2011, en totale conformité avec notre nouvelle feuille de route, au service des entreprises, de l'économie, de l'emploi et des territoires.

Avez-vous pris des décisions immédiates ?

BP : Oui. En parallèle de cette phase de diagnostic et de réflexion, j'ai proposé, compte tenu de la situation économique, de renforcer sans attendre les missions d'accompagnement des PME à l'international, de développer les actions de revitalisation des territoires et d'accompagnement ponctuel d'entreprises en difficulté et, enfin, d'accentuer l'implication de l'agence dans les grands projets structurants de ceux-ci.



La notion de filière est-elle au centre de cette évolution ?

BP : Oui, pour la simple raison que l'économie est, elle-même, à l'intersection de filières et de territoires. À partir des différents domaines d'activité de notre région et des travaux du SRDE (Schéma Régional de Développement Économique), nous avons donc identifié huit grandes filières regroupant tous les secteurs d'activité de façon homogène et pertinente. Chacune fera l'objet d'une analyse d'intelligence économique. Mais organiser par filières ne signifie pas cloisonner : l'objectif est au contraire de favoriser les coopérations pour multiplier les fertilisations inter-filières, de manière à répondre le plus globalement possible à des enjeux socio-économiques et territoriaux complexes.

Vous évoquez souvent la nécessité pour MPE d'être proactif ?

BP : Cela résume en effet l'ambition qui est la nôtre d'être toujours plus en phase avec les besoins actuels du développement économique en favorisant la prise d'initiatives et en proposant une meilleure vision stratégique des filières économiques régionales, de leur potentiel, de leur sensibilité au contexte international et de leur lien avec le développement des territoires.

Ce qui fait la différence entre la gestion d'opportunités et la gestion de projets, c'est cette capacité à être en permanence dans l'anticipation et la proposition. C'est dorénavant notre objectif ! Pour l'atteindre, nous devons mettre en œuvre de nouveaux modes opératoires, affirmer un état d'esprit entrepreneurial et pionnier dans le cadre d'une approche de performance plus précise et centrée sur les domaines d'activités économiques de notre région.

Acteur de référence, au plan national, en matière de prospection et d'accueil d'investisseurs sur les marchés français et internationaux, MPE a ainsi l'opportunité de devenir un « provocateur » de projets, une agence qui s'inscrit dans l'anticipation, la proactivité, le dynamisme et l'envie, un développeur de projets pour des territoires plus attractifs et dynamiques.

Quelles sont les orientations de MPE en 2011 ?

BP : Je citerai quatre orientations qui m'apparaissent essentielles. Un nouveau schéma d'organisation articulé autour du tryptique « voir, comprendre et analyser », « décider » et « agir » avec la création d'une Direction de la stratégie et d'une Direction des opérations, d'un Comité stratégique filières et territoires et de deux nouveaux services : Communication institutionnelle et Marketing et Statistiques. Je citerai ensuite le renforcement du dispositif DRIME par une approche filière, l'idée étant de mieux anticiper les mutations en associant plus étroitement les PME-PMI dans la réflexion.

Toujours en termes d'organisation, je mentionnerai la mise en place de 8 référents filières, couvrant 52 domaines d'activité. Responsable du développement de cette filière, le référent conduit les actions de prospection, d'animation et de structuration et propose des actions stratégiques au Comité stratégique filières et territoires

Enfin, je terminerai par la création d'une nouvelle mission d'accompagnement des entreprises et territoires en difficulté (mission déjà commencée de façon ponctuelle en 2010).

LES 8 FILIÈRES MPE

Le nouveau schéma d'organisation opérationnelle de Midi-Pyrénées Expansion s'articule autour de 8 filières

- ◆ Technologies complexes et numériques :
Systèmes + Hardware
- ◆ Technologies complexes et numériques :
Software (applications mobiles et TIC)
- ◆ Développement durable
 - ◆ Agro-industries
- ◆ Activités manufacturières
 - ◆ Immobilier et services aux entreprises
 - ◆ Bio-santé et bien-être
 - ◆ Transports / systèmes / matériaux



Susciter les initiatives et les transformer en succès économiques

Bernard Plano
Conseiller Régional, Président de Midi-Pyrénées Expansion

AEROMART TOULOUSE

1^{er}-2nd DECEMBER
FORUM INNOVATION 30th NOVEMBER
8th EDITION

International Business Convention
for the Aerospace Industry
La convention d'affaires internationale
des industries aéronautiques et spatiales
PARC DES EXPOSITIFS



Event organized and supported by / Une manifestation organisée et soutenue par



Les actions

de Midi-Pyrénées
Expansion en 2010



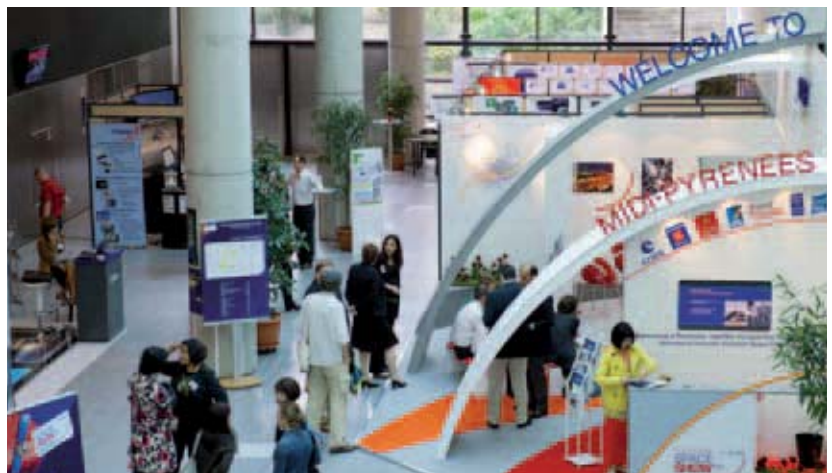
Prospecter et accueillir de nouvelles entreprises, promouvoir le territoire

23 IMPLANTATIONS D'ENTREPRISES ACCOMPAGNÉES PAR MPE EN 2010

En dépit d'une conjoncture difficile, les résultats en matière d'implantations d'entreprises en Midi-Pyrénées ont progressé tant quantitativement que qualitativement. Pas moins de 23 entreprises ont choisi de s'installer en Midi-Pyrénées depuis janvier 2010. **Elles représentent 641 emplois à trois ans contre 518 en 2009 (+ 25 %).**

Sur ces 23 implantations, 13 sont d'origine étrangère (en provenance d'Allemagne et d'Espagne) et représentent 445 emplois. 9 (soit 214 emplois) se sont implantées en dehors de l'agglomération toulousaine.

La crise économique a continué d'impacter l'activité prospection et accueil d'investisseurs puisque le nombre de projets reçus et examinés en 2010 (implantations, extensions, partenariats) a chuté d'environ 30 % (266 nouveaux projets en 2010 contre 357 en 2009). Sur ces 266 projets, 81 ont été qualifiés.

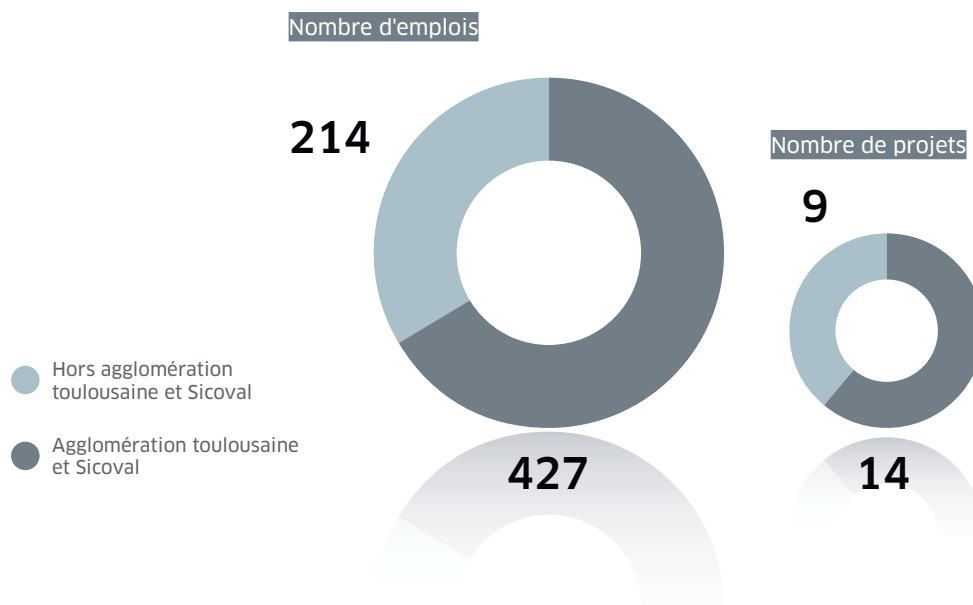
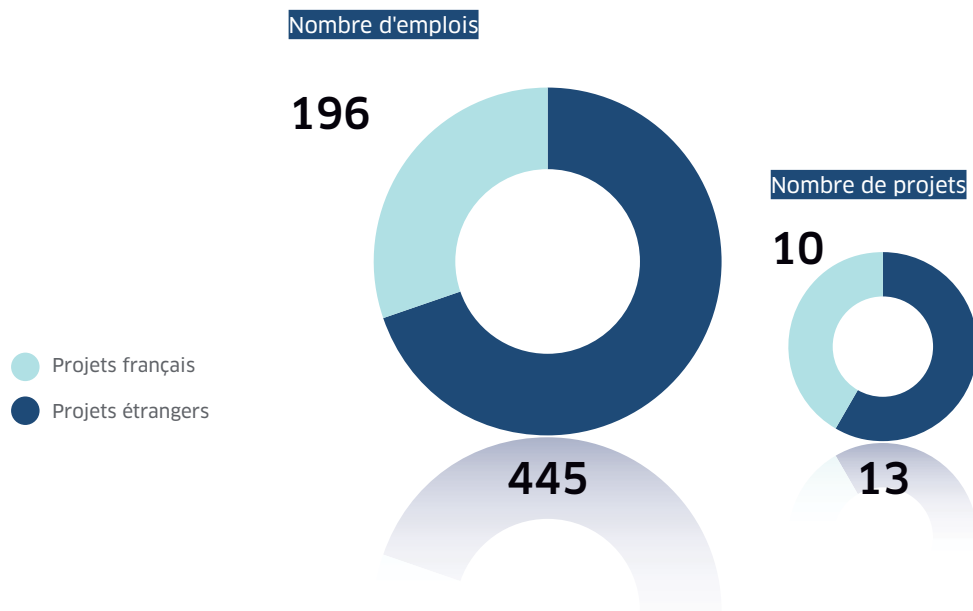


LES PROJETS IMPLANTÉS EN 2010

23 projets - 641 emplois

Projets	Pays	Activité	Emplois (à 3 ans)	Lieu d'implantation
Case 4 De	Allemagne	Bureau d'études aéronautique	15	Seilh (Haute-Garonne)
Dr Kraus & Partner	Allemagne	Conseil en management du changement	10	Blagnac (Haute-Garonne)
EniT GmbH	Allemagne	Bureau d'études aéronautique	10	Blagnac (Haute-Garonne)
Neusta	Allemagne	Ingénierie web mobile et conseil en outsourcing	40	Blagnac (Haute-Garonne)
Philotech	Allemagne	Bureau d'études systèmes pour l'aéronautique	30	Blagnac/Colomiers (Haute-Garonne)
Reitz Natursteintechnik	Allemagne	Machines-outils pour la découpe de granit	15	Castres (Tarn)
Cosentino	Espagne	Distribution de pierres de taille	12	Eurocentre, Castelnaud d'Estrétefonds (Haute-Garonne)
Gestamp Solar	Espagne	Ingénierie solaire	20	Toulouse (Haute-Garonne)
La Mie Occitane	Espagne	Fabrication de pâtes et produits de panification	30	Villemur-sur-Tarn (Haute-Garonne)
PV Solutions	Espagne	Bureau d'études solaire photovoltaïque	13	Toulouse (Haute-Garonne)
Sunpremier	Espagne	Installateur de fermes solaires photovoltaïques	70	Toulouse (Haute-Garonne)
Valsolar	Espagne	Création d'un parc solaire et d'une usine de composants métalliques	30	Cahors (Lot)
Vueling	Espagne	Compagnie aérienne low cost	150	Blagnac (Haute-Garonne)
8-i	France	Conseil en systèmes informatiques	5	Blagnac (Haute-Garonne)
Aertec	France	Aménagements intérieurs et sièges d'avions	40	Colomiers (Haute-Garonne)
Bulle de Linge	France	Blanchisserie industrielle	50	Revel (Haute-Garonne)
Callisto	France	Télécommunications spatiales	10	Villefranche-de-Lauragais (Haute-Garonne)
Efficient Innovation	France	Conseil en management de l'innovation	2	Toulouse (Haute-Garonne)
Equinoxe Habitat SAS	France	Construction de modules habitables destinés aux HLM et logements étudiants	25	Varilhes (Ariège)
FYBots	France	E-commerce de robots	7	Labège (Haute-Garonne)
Jaxo Prod	France	Services basés sur les codes-barres 2D	2	Verniolle (Ariège)
Solairedirect	France	Ingénierie solaire photovoltaïque	15	Toulouse (Haute-Garonne)
TSC The Smart Contact	France	Centre de relations clients	40	Montauban (Tarn-et-Garonne)

❖ RÉPARTITION DES PROJETS



21 CAMPAGNES DE PROSPECTION

En 2010, MPE a mené 21 campagnes de prospection (salons, conventions d'affaires, missions) en France et à l'étranger dans les secteurs suivants :

- ◆ Aéronautique : Aircraft Interiors à Hambourg, Aeromart Montréal, MRO Europe à Londres, mission de co-prospection avec l'AFII (Agence Française pour les Investissements Internationaux) et 2ADI (Agence Aquitaine de Développement Industriel) aux États-Unis,
- ◆ Composites : JEC Composites à Paris,
- ◆ Systèmes embarqués : Embedded World à Nuremberg, Cebit à Hanovre, Electronica à Munich, ERTS 2 à Toulouse, CESA,
- ◆ Applications spatiales : Toulouse Space Show,
- ◆ Énergies renouvelables : ENR à Paris, Intersolar à Munich, Energaïa à Montpellier, salon des ENR à Lyon et une mission de prospection aux États-Unis avec un expert du secteur,
- ◆ Environnement et éco-matériaux : Pollutec à Lyon,
- ◆ Agro-industries : SIAL à Paris,
- ◆ Logistique : SITL à Paris, SIMI à Paris,
- ◆ Centres d'appels : Salon Stratégie Client à Paris.

Pour élargir et fidéliser son portefeuille clients en France et à l'étranger (investisseurs, prescripteurs), MPE a multiplié et diversifié ses actions et outils de marketing. 20 campagnes de promotion/prospection par e-mailing (3000 contacts français et étrangers ou via une sélection de 3000 autres contacts sectoriels) ont été lancées.



“

Je me réjouis qu'Aeromart dépasse largement le cadre local tout en soulignant la remarquable implication de tous les acteurs régionaux.

Fabrice Brégier, COO Airbus



ACTIONS DE MARKETING ET DE COMMUNICATION

Identifier et valoriser les facteurs d'attractivité de Midi-Pyrénées et de ses principales filières :

- ◆ Réédition de deux plaquettes : Logistique et Centres de Relation Client,
- ◆ Production de douze argumentaires à destination de nos clients, dont quatre nouveaux : Systèmes Embarqués, Eco-construction, Composites, Les missions de MPE,
- ◆ Création de fiches pour la promotion et la commercialisation de l'offre territoriale régionale (Clusters Midi-Pyrénées Bien-Être et Midi-Pyrénées Saveurs, Rugby French Flair, Souillac, Marciac...),
- ◆ Bilan annuel des investissements étrangers en Midi-Pyrénées.

MPE a également participé à la réalisation de la plaquette « Bienvenue en Midi-Pyrénées - Sud-Ouest France » éditée par la Région.



EN 2010,
MIDI-PYRÉNÉES

4^e

région française pour
les investissements
internationaux

COMMUNICATION D'AEROSPACE VALLEY

Dans le cadre du partenariat qui lie les deux Agences Régionales de Développement à Aerospace Valley, Midi-Pyrénées Expansion a poursuivi sa mission de communication en liaison avec 2ADI en Aquitaine : refonte totale du site web avec une mise en ligne effective au 20 janvier 2011, présence du Pôle à ERTS2 et au Toulouse Space Show, réalisation d'outils de communication.

43

nouveaux projets
d'investissements
étrangers

qui ont permis
de maintenir ou créer

2 137

emplois,

> la majorité des projets
concernent les domaines
de la R&D/ingénierie/design
ou de la production,

> le secteur d'activité
qui attire le plus les
investissements étrangers
est l'aéronautique,

> le secteur pour lequel
le maintien ou la création
d'emplois a été le plus important
est également l'aéronautique.

ORGANISATION D'ÉVÉNEMENTS STRUCTURANTS SUR LE TERRITOIRE

L'année 2010 a été marquée par l'organisation de deux grands événements.

- ◆ Du 8 au 11 juin : le Toulouse Space Show, en partenariat avec le CNES (1 000 congressistes de 40 pays, 81 exposants). Comme pour la première édition, MPE a piloté la partie exposition,
- ◆ Du 30 novembre au 2 décembre : Aeromart, convention d'affaires internationale des industries aéronautiques et spatiales, avec la CCIT (2 200 participants, 1 300 entreprises, 41 pays représentés, 15 000 rendez-vous d'affaires). Plusieurs nouveautés en 2010 : une manifestation sur trois jours avec l'organisation d'un Forum de l'innovation au centre de congrès Pierre-Baudis, un « green village », un stand PRES Université de Toulouse et la remise de trophées à des entreprises régionales lors de la soirée.



Créer un cadre économique attractif sur l'ensemble du territoire régional



Pépinière d'entreprises du Nogaropôle

SOUTIEN AU DÉVELOPPEMENT DE L'OFFRE TERRITORIALE RÉGIONALE

Par sa connaissance de l'offre territoriale régionale, MPE travaille aux côtés des acteurs locaux et des services de la Région pour accompagner la mise en œuvre de projets immobiliers et fonciers toujours plus qualitatifs.

- ◆ Conseil et appui aux maîtres d'ouvrage dans plusieurs domaines, réalisation de cahiers des charges divers, échange d'expériences, réflexion sur le prix de vente des terrains, mise en œuvre d'un projet calibré et qualitatif,
- ◆ Analyse des dossiers de demandes d'aides adressés à la Région, au regard des critères en vigueur : les zones d'activités, pépinières et hôtels d'entreprises peuvent faire l'objet d'un accompagnement régional à condition de respecter certains principes.



MIDI-PYRÉNÉES, UNE RÉGION EN FORT DÉVELOPPEMENT

Par exemple, MPE diffuse aux maîtres d'ouvrage le « guide des bonnes pratiques », fruit d'un travail commun avec l'ARPE (Agence Régionale pour l'Environnement), l'UCAUE (Union régionale des Conseils d'Architecture, d'Urbanisme et d'Environnement) et les services de la Région. Ce document recense tous les aspects à prendre en compte pour aboutir à un parc d'activités de haute qualité.

À la demande des maîtres d'ouvrage, l'Agence les aide à travailler sur une convention d'occupation, un budget prévisionnel de fonctionnement (immobilier), un cahier des charges de cession des terrains ou encore une charte paysagère et environnementale dont les gestionnaires de zone souhaitent se doter de plus en plus.

MPE apporte ainsi un regard global sur les projets en cours afin de veiller autant que possible à leur non-concurrence et à leur opportunité économique.

72 522
millions d'euros de PIB

1^{re} région
française pour la croissance
entre 2000 et 2010

187 788
établissements

1 187 000
emplois, dont
1 038 700 salariés

Principaux projets suivis et/ou accompagnés en 2010

- ◆ Ariège (09) : projets de développement sur la ZIR Gabriélat à Pamiers (projet de parc tertiaire, extension du parc industriel),
- ◆ Aveyron (12) : études relatives à la requalification de la zone du Centre à Decazeville (projet de ZIR),
- ◆ Haute-Garonne (31) : extension de la zone de Pechnaugué à Villemur-sur-Tarn (projet de ZIR) et participation aux travaux de la cellule de Francazal,
- ◆ Gers (32) : participation aux côtés des territoires de l'ouest gersois à la réflexion autour de l'A65 Langon-Pau,
- ◆ Lot (46) : accompagnement de l'extension et de la requalification de la ZIR des Landes (Biars-sur-Cère) autour de l'entreprise Andros, étude sur le futur parc d'activités du Haut-Quercy,
- ◆ Hautes-Pyrénées (65) : lancement d'une étude sur la requalification du CM10 à Lannemezan, développement du Téléport IV sur Pyrène Aéro Pôle,
- ◆ Tarn (81) : participation aux études préalables sur le projet des Portes du Tarn 2, accompagnement des hôtels d'entreprises de la ZIR du Causse et d'Albi Innoprod (ZIR en projet),
- ◆ Tarn-et-Garonne (82) : suivi du projet Grand Sud Logistique en relation constante avec les chargés de mission MPE et d'ADE 82.

PLAN DE PROMOTION ET DE COMMERCIALISATION DES ZONES D'ACTIVITÉS D'INTÉRÊT RÉGIONAL

Le plan d'action de promotion des ZIR prévu pour 2010 a été mis en œuvre dans son intégralité :

- ◆ Poursuite de la newsletter mensuelle du réseau,
- ◆ Refonte du site Internet et de la plaquette des ZIR,
- ◆ Organisation d'une visite de zones d'activités HQE (Haute Qualité Environnementale) en région parisienne, en partenariat avec l'ARPE,
- ◆ Organisation d'une formation/débat sur « la réforme de la taxe professionnelle et ses conséquences sur les projets de développement économique des territoires » le 28 octobre 2010 à l'Hôtel de Région. Présence de 30 participants et taux de retour de 100 % du questionnaire d'évaluation,
- ◆ Lancement d'une action de référencement pour donner plus de visibilité au site et multiplier les contacts (sur 45 jours de référencement, 8 178 visites ont été enregistrées, soit en moyenne 211 visites/jour et 40 demandes de contact),
- ◆ Choix d'un prestataire pour la réalisation de clips vidéo sur les ZIR existantes. Cette mission est réalisée en 2011 et s'accompagne de prises de vues des zones et des entreprises présentes qui pourront être reprises dans l'ensemble des documents de communication de MPE,
- ◆ Participation au SIMI en partenariat avec la CCIT.



LES ZIR EN BREF

Les Zones d'activités d'Intérêt Régional répondent à des critères minimaux d'aménagement, d'équipement et de services aux entreprises. En décernant le label ZIR, la Région met en valeur les zones d'activités les plus attractives de Midi-Pyrénées.

À ce jour, 18 parcs d'activités répondent aux critères régionaux et sont en cours de commercialisation du foncier aménagé ; 2 parcs d'activités ont un projet d'extension/requalification leur permettant d'accéder au label ; 13 parcs d'activités sont en projet.

Information :

www.zir.midi-pyrenees.fr


TÉMOIGNAGE



Francis Mallemouche,

Président de la Communauté de Communes Cère et Dordogne

« **L'extension et la requalification** de la Zone d'activités d'Intérêt Régional des Landes que nous avons souhaité conduire est une lourde, mais nécessaire, opération. Au-delà de l'accompagnement financier de la Région, il est appréciable de pouvoir compter sur l'accompagnement technique de MPE, tant dans la réflexion autour du projet que dans l'appui au montage du dossier de demande de subvention. »



Site aéroportuaire Tarbes Lourdes Pyrénées
La Zone d'activités d'Intérêt Régional Pyrénia

“

Assurer la promotion et la commercialisation des sites d'activités économiques dans les territoires est une préoccupation constante. La labellisation ZIR apporte incontestablement une valeur ajoutée.

Josette Durrieu, Sénatrice des Hautes-Pyrénées



Notre participation à de nombreux salons et conventions dans le cadre du Réseau de Pépinières d'Entreprises nous a donné entière satisfaction.

Pierre Glize, Directeur scientifique d'Upetec

ANIMATION DU RÉSEAU DE PÉPINIÈRES D'ENTREPRISES DE MIDI-PYRÉNÉES

L'activité d'animation du Réseau de Pépinières d'Entreprises de Midi-Pyrénées est restée soutenue par l'Agence tout au long de l'année :

- ◆ L'intégration de deux nouvelles structures au Réseau : la pépinière d'entreprises du Nogaropôle, à Caupenne-d'Armagnac (Gers), et la pépinière d'entreprises de la Lomagne Gersoise, à Lectoure (Gers),
- ◆ L'organisation de stands collectifs lors d'événements majeurs, destinés à favoriser le développement commercial des entreprises hébergées : la Mêlée 14.0 (en avril à Labège), Toulouse Space Show (en juin à Toulouse), Aeromart (en décembre à Toulouse), Pollutec (sur le stand Midi-Pyrénées en décembre à Lyon),
- ◆ La promotion du Réseau et des pépinières d'entreprises de la région lors du Salon des Entrepreneurs (en février sur le stand Région, à Paris), de la journée des Jeunes Entrepreneurs à l'Université Toulouse 1 Capitole, en octobre, du Forum Créactiv' du Grand Toulouse (en octobre à Tournefeuille), des Rencontres MID (en novembre à Labège), du Salon de l'Entreprise Midi-Pyrénées (sur le stand Région, en novembre à Labège),
- ◆ La modernisation de l'image du Réseau avec la création de nouveaux supports de communication diffusés dans les pépinières (kakémonos, affiches, stickers).



REVITALISATION DES TERRITOIRES ET ACCOMPAGNEMENT D'ENTREPRISES EN DIFFICULTÉ

MPE est associé aux comités de suivi de quatre conventions de revitalisation : Molex (Villemur-sur-Tarn, en Haute-Garonne), SFNA-INVIVO (Pommevic, dans le Tarn-et-Garonne), Cognis (Boussens, en Haute-Garonne), et Freescale (Toulouse).

En 2010, MPE a accompagné la création de la société CDetech, projet porté par l'ancien responsable du laboratoire de Molex, à Villemur-sur-Tarn.

Par ailleurs, MPE participe à un groupe de travail du CNER (Conseil National des Économies Régionales) chargé de collecter et d'analyser différentes expériences menées dans les territoires et de formuler des propositions à l'État pour harmoniser et rendre plus efficaces les procédures de revitalisation.

Enfin, au cas par cas, MPE est amené à suivre des entreprises confrontées à des difficultés économiques. Ainsi, au cours de l'année 2010, trois dossiers ont bénéficié de l'appui de l'Agence : Bouyer (Montauban), La Maille au Personnel (Montredon-Labessonnié) et La Mie Occitane (Villemur-sur-Tarn).

LE RÉSEAU DE PÉPINIÈRES

Le Réseau de Pépinières d'Entreprises de Midi-Pyrénées, créé en 1994 et animé par MPE, c'est aujourd'hui **26 pépinières** et 11 thématiques, plus de 1 000 entreprises et **7 000 emplois** créés.

Information : www.rezopep-midipyr.com



Favoriser le développement des entreprises régionales

ANIMATION DU PLAN RÉGIONAL CRÉATION,
TRANSMISSION, REPRISE D'ENTREPRISES
« ENTREPRENDRE MIDI-PYRÉNÉES »



TÉMOIGNAGE



Patrick Pradel,
Directeur de l'Union Régionale
des SCOP Midi-Pyrénées

« **Le plan Entreprendre Midi-Pyrénées,** c'est l'occasion de sensibiliser l'ensemble des réseaux d'accompagnement à la solution coopérative, et en particulier à la transmission d'entreprises aux salariés en SCOP. »

Lancé dans le cadre du Schéma Régional de Développement Économique (SRDE) pour une durée de six ans (2008-2013), le Plan « Entreprendre Midi-Pyrénées » a été initié par la Région Midi-Pyrénées en 2008. Son objectif est de favoriser l'émergence des projets de création et de faciliter le développement des transmissions d'entreprises.

Depuis son lancement, ce plan a permis l'accompagnement de 9 500 porteurs de projets grâce à des dispositifs adaptés à leurs besoins (heures de conseil individualisé, réalisation de prédiagnostics et/ou diagnostic-évaluations, etc.).

Les trois missions de MPE :

- ◆ L'animation d'actions communes capables de favoriser et d'impulser des synergies : participation au Salon des Entrepreneurs de Paris, participation à 17 opérations collectives (forums/conférences), orientation individualisée de 240 porteurs de projets, réunions régionales et départementales, actions de promotion du Plan, etc.
- ◆ La mise en œuvre d'un centre régional de ressources, « étoffé » en 2010 par le lancement d'outils pratiques pour les porteurs de projets (site web et guide régional). Le site www.entreprendre.midipyrenees.fr enregistre 500 visiteurs par mois et diffuse plus de 140 brèves d'actualités,
- ◆ La mise en place d'un programme régional de formation à l'intention des « conseillers en création-reprise d'entreprise ». En 2010, 14 stages ont été organisés et 122 stagiaires accueillis.

ORGANISATION DE MIDINVEST, RENCONTRES DU FINANCEMENT DES ENTREPRISES

MIDINVEST, événement désormais incontournable dans le Grand Sud, a pour objectif de mettre en relation les entreprises ayant des besoins de financement d'une part, et les partenaires clés de leur croissance, tels que les business angels, les holdings d'investissement, les sociétés de capital-risque ou les dispositifs publics, d'autre part.

Marquée par un effort renouvelé dans le domaine de l'accompagnement et du coaching pour les entreprises faisant partie de « La Sélection », mais aussi, avec un module de sensibilisation, pour tous les candidats à l'appel à candidatures, Midinvest a accueilli, pour sa 7^e édition, 380 participants :

- ◆ 200 entrepreneurs (dont les 12 entreprises sélectionnées),
- ◆ 65 investisseurs (+30 % par rapport à 2009),
- ◆ 115 autres participants (conseils en investissement, acteurs institutionnels, etc.),
- ◆ 500 rendez-vous d'affaires ont été organisés (contre 450 en 2009).



LES 9 PARTENAIRES DU PLAN ENTREPRENDRE

Chambre de Commerce et d'Industrie Régionale (CCIR) Midi-Pyrénées, Chambre Régionale de Métiers et de l'Artisanat (CRMA) Midi-Pyrénées, Midi-Pyrénées Initiatives, Réseau de Pépinières d'Entreprises de Midi-Pyrénées, Incubateur Midi-Pyrénées, Oséo Midi-Pyrénées, Fédération Bancaire Française Midi-Pyrénées, Conseil Supérieur de l'Ordre des Experts Comptables Midi-Pyrénées, Union Régionale des SCOP Midi-Pyrénées.

TÉMOIGNAGE



Patrick Artola

Président de Squoring Technologies

« **L'accompagnement** dont nous avons bénéficié dans le cadre de Midinvest était extrêmement enrichissant et je conseille cette formation à toute entreprise en recherche de capitaux. »

ACCOMPAGNEMENT DES ENTREPRISES À L'INTERNATIONAL

Dans le cadre d'International Midi-Pyrénées, MPE a conduit plusieurs missions export afin d'accompagner les entreprises régionales sur des salons internationaux, de promouvoir les filières et les territoires régionaux et de prospecter des investisseurs potentiels.

MRO Europe à Londres (maintenance aéronautique)

Cette opération a rassemblé 16 entreprises et organismes, dont 8 PME qui ont pu rencontrer des donneurs d'ordres (dont Sabena Technics).

Salons Embedded World à Nuremberg et Cebit à Hanovre (TIC et systèmes embarqués)

Ces deux premières missions organisées dans le domaine des systèmes embarqués ont rassemblé 9 entreprises régionales et la plate-forme d'innovation Primes de Tarbes. Des rendez-vous d'affaires étaient également proposés, ainsi qu'une rencontre avec les responsables du pôle de compétitivité allemand SafeTrans, spécialisé dans les systèmes embarqués.

COSMOPROF 2010 à Bologne, en Italie (cosmétique)

MPE a piloté, avec la CCIR Midi-Pyrénées, la participation d'une délégation de 9 entreprises régionales sur le salon international professionnel dédié à l'univers cosmétique.



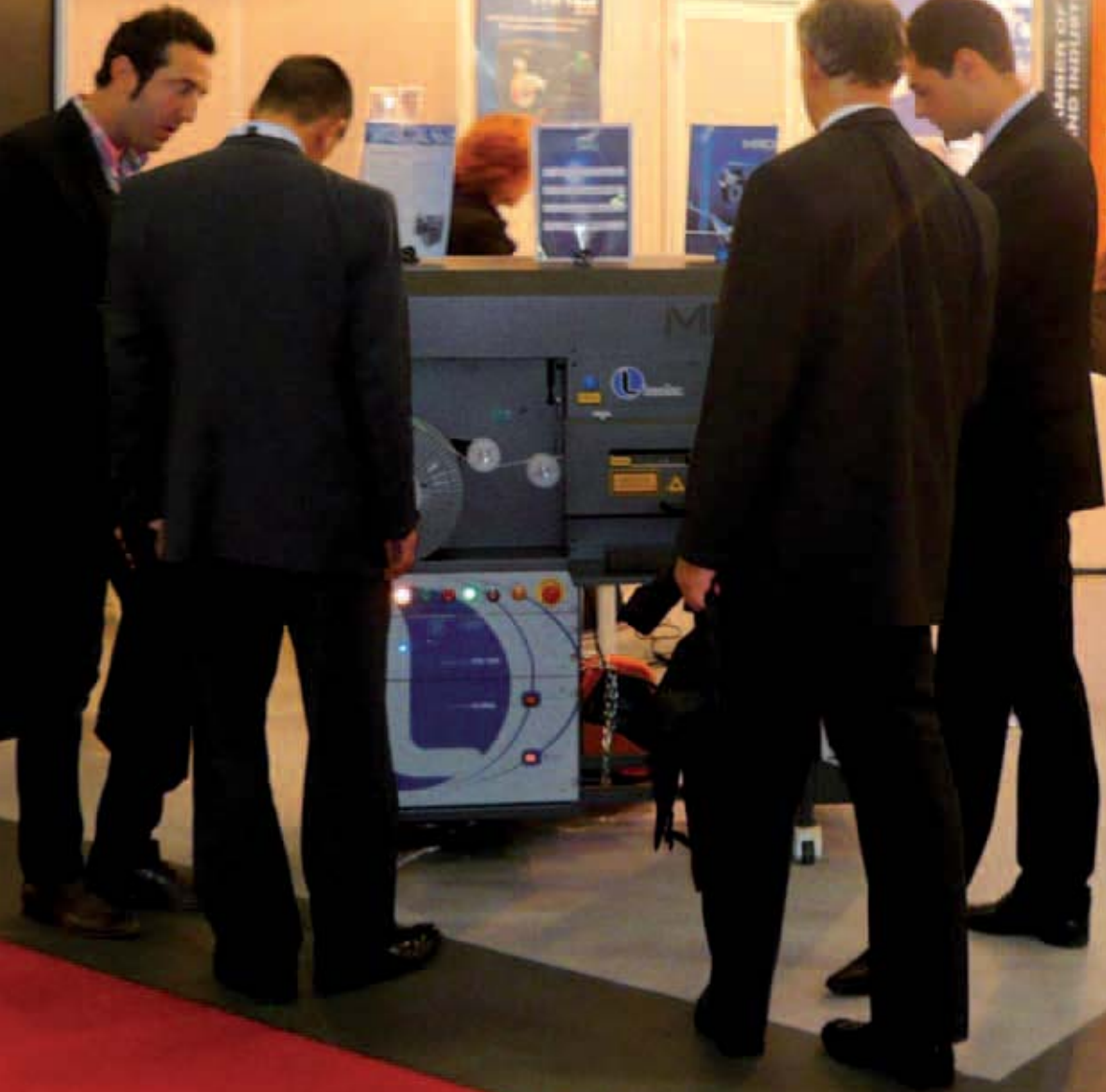
MAX CW 30,000 LBS
TARE 6,200 LBS
MAX CW 23,800 LBS
CU CAP 104.000 CU FT

30,000	LBS
6,200	LBS
23,800	LBS
104.000	CU FT
11.000	CU YD
29.000	MM
2.700	FT

MIDI-PYRENEES
SOUTH WEST FRANCE

MIDI-PYRENEES
SOUTH WEST FRANCE

MIDI-PYRENEES
SOUTH WEST FRANCE

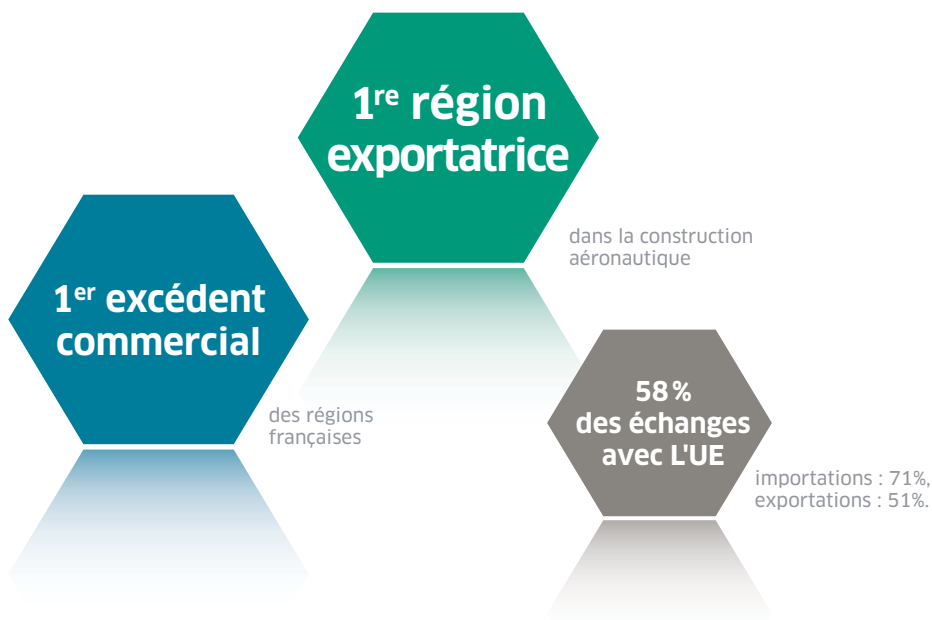


LASELEC

MPE a également accompagné la CCIR Midi-Pyrénées qui pilotait la participation d'entreprises régionales à deux événements aéronautiques :

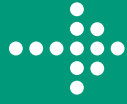
- ◆ Aircraft Interiors (Hambourg), principal salon mondial sur les aménagements intérieurs pour l'aéronautique. Participation d'une quinzaine d'entreprises régionales,
- ◆ Aeromart Montréal : participation de 7 entreprises de Midi-Pyrénées à cette convention d'affaires.

■ MIDI-PYRÉNÉES



Le plan d'actions d'International Midi-Pyrénées fonctionne à un rythme soutenu en dépit de la crise qui a pesé sur le déploiement à l'international des entreprises. Pour mettre en œuvre sa stratégie d'exportation, la Région s'appuie sur des opérateurs de terrain tels que Midi-Pyrénées Expansion.

Bernard Raynaud, Vice-Président de la Région Midi-Pyrénées



Animer la vie économique



LES 3 GRANDS SECTEURS QUI STRUCTURENT LE SYSTÈME PRODUCTIF RÉGIONAL

AÉRONAUTIQUE ET ESPACE

plus de **64 000** emplois

TECHNOLOGIES DE L'INFORMATION ET DE LA COMMUNICATION

plus de **40 000** emplois

INDUSTRIES AGRO-ALIMENTAIRES

plus de **25 500** emplois





ANIMATION DES FILIÈRES

TIC, Systèmes Embarqués, Applications Spatiales

MPE est rapporteur au Comité Technique d'Orientation du plan ADER de l'action « Entreprise étendue rang 1 et sous-traitance niveau 2 » qui vise à créer ou à consolider des partenariats industriels entre donneurs d'ordres et sous-traitants.

En 2010, l'Agence a collaboré à plusieurs projets dont certains en partenariat avec le pôle Aerospace Valley.

Compréhension de la filière

- ◆ Extension de la Base de Données Entreprises aéronautiques et spatiales aux systèmes embarqués - Plan ADER - lancement de l'équipe projet avec la CCIT : cartographie de la chaîne de valeur et des compétences clés,
- ◆ Participation à la démarche Cluster TIC dans le cadre de la Stratégie Régionale de l'Innovation.

Structuration et accompagnement des entreprises de la filière

- ◆ Appels à projets ELECTRA 2010 (Avion plus électrique) et LAPEROUSE,
- ◆ Action collective Certification Avionique : MPE a initié et mis en place une action collective qui a été lancée officiellement le 22 février 2011 à destination des PME. L'objectif est d'accompagner la montée en compétence des entreprises dans le domaine de la certification hardware et software et de sécuriser la supply chain,
- ◆ Schéma Directeur du Plan Spatial - Applications spatiales : une démarche collective regroupant les principaux acteurs régionaux de la filière a été initiée. La feuille de route et la stratégie de développement partagées par les acteurs (PME, Grands groupes) de la filière Applications spatiales en Midi-Pyrénées ont été présentées en mai 2011 lors de l'Assemblée Régionale d'EMP (Espace en Midi-Pyrénées).

Agro-industries

Cluster Midi-Pyrénées Saveurs

Trois actions pilotées par MPE, dont la maîtrise d'ouvrage est déléguée à Midi-Pyrénées Innovation et à l'Association Régionale des Industries Alimentaires ont été déployées en 2010.

Plus de 70 PME régionales participent aujourd'hui à ces actions :

- ◆ Veille et innovation,
- ◆ Co-développement de produits innovants,
- ◆ Performance logistique.

En réponse à l'appel d'offres « Grappes d'entreprises » de l'Etat, MPE a réalisé le dossier de candidature du cluster Midi-Pyrénées Saveurs en octobre 2010. Pour cet appel à projets, Midi-Pyrénées Saveurs a proposé un ambitieux programme triennal, dont l'objectif est de valoriser et moderniser le patrimoine gastronomique régional en créant de nouveaux produits transformés à forte valeur ajoutée et adaptés aux marchés de demain.

Deux outils de communication du cluster ont été créés : le site Internet www.saveurs-mipy.com (230 visites par mois en 2010) et une plaquette de présentation.

Cluster Midi-Pyrénées Bien-Être

Journée nationale Cosmed

Midi-Pyrénées a été la première région à accueillir la journée nationale technologique organisée le 21 juin 2010 par MPE et Cosmed, l'association des PME de la filière cosmétique. Plus de 80 entreprises régionales et nationales ont été accueillies à l'Hôtel de Région.

Des outils de communication ont été créés :

- ◆ Un site Internet www.bien-etre-mipy.com (320 visites par mois en 2010),
- ◆ Un annuaire interactif des professionnels du cluster (82 entreprises référencées),
- ◆ Une plaquette de présentation.



“

La dynamique économique de la Région Midi-Pyrénées repose sur le lien fort entre recherche, innovation et développement dans les entreprises. La synergie des activités des agences MPI et MPE, qui se développe notamment au moyen du cluster Midi-Pyrénées Saveurs, contribue fortement à cette dynamique.

Catherine Jeandel, Présidente de Midi-Pyrénées Innovation



Bois, papier et ameublement

Dans le cadre du groupe de travail coordonné par MPE, **une étude de création d'une unité de fabrication de Bois Massif Reconstitué**, financée par la Région Midi-Pyrénées, a été confiée au CRITT Bois. Les conclusions favorables du rapport pourraient inciter certaines entreprises à investir dans ce domaine.

De plus, MPE a continué sa mission de suivi des trois entreprises papetières régionales : Fibre Excellence, Saint-Girons Industrie et Papeteries Martin.

L'étude sur l'ameublement portée par l'Agence a donné lieu à l'élaboration d'un plan d'action ciblé sur le positionnement de l'offre, problématique prioritaire des PME du secteur. La mise en place du plan est prévue au premier semestre 2011.

Textile

L'opération TEXADER a été clôturée fin 2010. Une dizaine d'entreprises sont impliquées dans des projets collaboratifs de diversification vers l'aéronautique.

SOUTIEN DU PLAN D'ACTIONS DE LA MECANIC VALLÉE

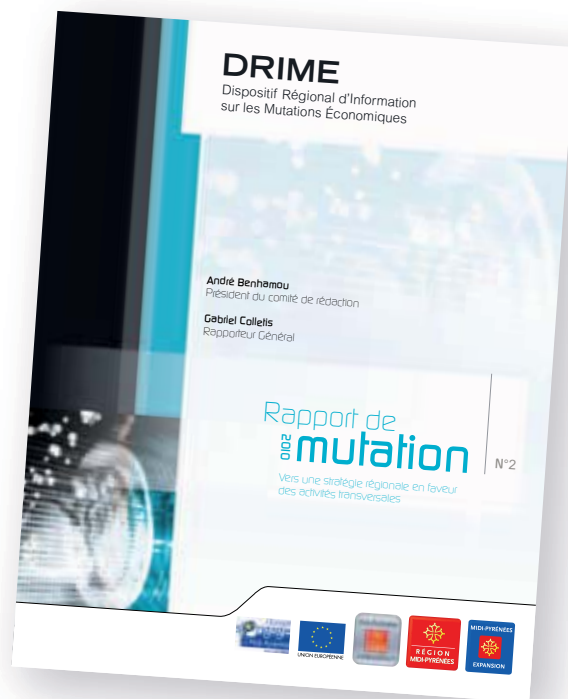
L'antenne de Viviez permet de déployer, au sein même du SPL (Système Productif Local), une dynamique nouvelle en direction des entreprises, plus réactive et mieux coordonnée entre les acteurs économiques locaux.

En 2010, MPE s'est impliqué dans les actions suivantes :

- ◆ Organisation des 12^e Rencontres d'affaires (30 septembre à Brive),
- ◆ Mise en œuvre de l'action « Management environnemental » et suivi des entreprises participantes,
- ◆ Suivi de l'action de diagnostic « Ressources Humaines » qui vise à étudier la faisabilité d'une GPEC collective adaptée au territoire de la Mecanic Vallée,
- ◆ Élaboration du programme d'actions présenté dans le dossier « grappes d'entreprises », candidature retenue par la DATAR le 4 mai 2010 dans le cadre de l'appel à projets de novembre 2009,
- ◆ Pilotage de l'action « ferroviaire » visant à créer ou à développer le partenariat d'entreprises de la Mecanic Vallée avec des donneurs d'ordres du secteur,
- ◆ Suivi régulier des entreprises du SPL pour identifier leurs besoins et y répondre, soit par un accompagnement individuel (aide au montage de contrats d'appui de la Région, mise en relation avec un partenaire industriel, un organisme financier ou un acteur institutionnel spécialisé), soit par le montage d'une action collective.



Mener des actions de veille économique et informer les acteurs de l'action de MPE



TÉMOIGNAGE



Sébastien Poncin
Directeur d'Astrium Toulouse

«**EADS Astrium participe** à DRIME depuis ses débuts. L'originalité de ce dispositif, c'est la production commune d'un rapport de mutation annuel où Astrium et les autres industriels croisent leurs visions et expertises et formulent de nouveaux axes de développement économique à la Région Midi-Pyrénées.»

RENFORCER NOTRE DISPOSITIF RÉGIONAL D'INFORMATION SUR LES MUTATIONS ÉCONOMIQUES

Associant MPI, MPE, un panel d'entreprises régionales structurantes et la DAER (Direction de l'Action Économique et de la Recherche de la Région Midi-Pyrénées), DRIME (Dispositif Régional d'Information sur les Mutations Économiques) a pour ambition de comprendre les principales évolutions économiques, de construire une vision partagée et de favoriser une action publique plus réactive.

En 2010, ce dispositif s'est déployé plus largement. Le comité de rédaction du rapport de mutation s'est élargi aux pôles de compétitivité et à des personnalités qualifiées de la recherche. Ce comité a produit un second rapport intitulé « Vers une stratégie régionale en faveur des activités transverses ».

Ces actions s'appuient notamment sur le pôle Veille et analyse économique, qui produit des notes d'analyse sectorielle et de conjoncture, pilote DRIME et sa plate-forme collaborative, co-anime avec l'ADIT la plate-forme de veille du pôle Aerospace Valley, participe à la gestion de la base de données aéronautique et spatiale (pilotée par la Chambre de Commerce et d'Industrie de Toulouse) dans le cadre du plan ADER.

INFORMER LES DIFFÉRENTS ACTEURS ÉCONOMIQUES DE L'ACTION DE MPE

Dans le cadre de l'organisation de Midinvest, MPE a conçu et mis en œuvre le plan de communication avec MPI.

Deux numéros du journal de l'Agence, MPE Infos (Cosmétique, notre région en beauté et Midi-Pyrénées, cœur spatial européen), sont parus en été et en hiver 2010 pour une diffusion auprès des acteurs économiques de la région.



Depuis 2010, ces éditions sont désormais complétées par l'envoi de lettres électroniques.

En matière de relations presse, MPE s'est abonné à une base de fichiers professionnels. L'année 2010 a également été marquée par :

- ◆ 25 demandes de journalistes traitées dans le cadre de la rédaction de dossiers, dont 2 médias internationaux et 6 médias nationaux,
- ◆ 4 conférences de presse organisées (Assemblée Générale MPE, Toulouse Space Show, Midinvest, Aeromart),
- ◆ 194 articles citant MPE publiés, dont 18 dans la presse nationale et 7 dans la presse internationale,
- ◆ 337 articles parus citant les événements organisés par MPE (Aeromart, Midinvest, Toulouse Space Show, SIMI),
- ◆ Télévision : 2 plateaux télé sur France 3, 2 plateaux sur TLT, 2 interventions vidéo avec Objectif News, 3 reportages pendant Aeromart (France 3, TLT, CT2E), un passage actualité sur TLT,
- ◆ 1 Web info CT2E.



Document imprimé par imprimerie pure impression, certifiée Imprim'vert, FSC (FCBA-COC-000077) et PEFC (FCBA-08-008892)
Crédits photos : Rémi Benoit, MPE, Fotolia, Istock, Adrien Duquesnel, EADS Astrium/Master Image Films, 2007, Airbus, Ricardo Zamanillo Arnaiz, Patrick Dumas, Christophe Berrak, Xavier Boymond, Thales Alenia Space, DR.



MPE Intégrateur de toutes les réussites économiques

www.midipyrenees-expansion.fr

